

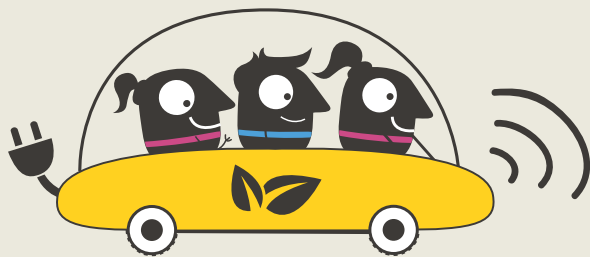
# EUROPEJSKI DZIEŃZRÓWNOWAŻONEGO TRANSPORTU

PODRECZNIK DLA LOKALNYCH ORGANIZATORÓW KAMPANII

16-22 WRZEŚNIA 2017

DZIELMY SIĘ MOBILNOŚCIĄ

#MOBILITYWEEK



**Sekretariat europejski:**

EUROCITIES

1 Square de Meeûs/B-1000 Brussels – BELGIA

[juan.caballero@eurocities.eu](mailto:juan.caballero@eurocities.eu)

Telefon: +32 2 552 08 75

## SPIS TREŚCI

<b>WPROWADZENIE DO PODRĘCZNIKA – PODSTAWOWE NARZĘDZIA DLA LOKALNYCH ORGANIZATORÓW KAMPANII EUROPEJSKI TYDZIEŃ ZRÓWNOWAŻONEGO TRANSPORTU</b>	2
<b>WKŁAD EUROPEJSKIEGO TYGODNIA ZRÓWNOWAŻONEGO TRANSPORTU W DZIAŁANIA DOTYCZĄCE ZRÓWNOWAŻONEJ MOBILNOŚCI W MIASTACH I GMINACH</b>	2
<b>JAK WŁĄCZYĆ SIĘ DO PROGRAMU?</b>	4
<b>NAGRODA EUROPEJSKIEGO TYGODNIA ZRÓWNOWAŻONEGO TRANSPORTU</b>	5
<b>7 DNI WYDARZEŃ ZWIĄZANYCH ZE ZRÓWNOWAŻONYM TRANSPORTEM</b>	7
Transport publiczny	7
Transport rowerowy	9
Transport pieszy	11
Zarządzanie mobilnością	12
Odpowiedzialne używanie samochodów	13
Rekreacja i zakupy: inteligentny i zrównoważony transport, który stymuluje lokalną gospodarkę	15
Zakupy	16
Mobilność i zdrowie	17
Zielone szlaki	18
<b>DZIAŁANIA TRWAŁE</b>	19
<b>DZIEŃ BEZ SAMOCHODU</b>	20
<b>INFORMACJA I KOMUNIKACJA</b>	23
<b>MONITORING I OCENA</b>	25



# **WPROWADZENIE DO PODRĘCZNIKA – PODSTAWOWE NARZĘDZIA DLA LOKALNYCH ORGANIZATORÓW KAMPANII EUROPEJSKITYDZIEŃZRÓWNOWAŻONEGO- TRANSPORTU**

Podręcznik powinien stanowić źródło ogólnych informacji dla władz lokalnych planujących udział w **EUROPEJSKIMTYGODNIUZRÓWNOWAŻONEGOTRANSPORTU**, który odbywają się w dniach 16–22 września 2017 r. W podręczniku można znaleźć opis wymagań, które umożliwiają zgłoszenie udziału w **EUROPEJSKIMTYGODNIUZRÓWNOWAŻONEGOTRANSPORTU**. Podręcznik ten został opracowany na podstawie doświadczeń miast organizujących **EUROPEJSKITYDZIEŃZRÓWNOWAŻONEGOTRANSPORTU** w poprzednich latach.

Podręcznik przedstawia też ciekawe propozycje rozmaitych działań i wdrażania stałych rozwiązań. Miasta i gminy mogą ubiegać się o Nagrodę **EUROPEJSKIEGOTYGODNIAZRÓWNOWAŻONEGOTRANSPORTU**, a warunki uczestnictwa w konkursie opisane są w oddzielnym rozdziale.

Wszyscy organizatorzy **EUROPEJSKIEGOTYGODNIAZRÓWNOWAŻONEGOTRANSPORTU** powinni zapoznać się z wytycznymi zawartymi w podręczniku. Są to jednak wyłącznie propozycje i nie ma obowiązku wdrażania ich w opisanym formacie. Informacje zawarte w podręczniku nie są wyczerpujące i będą sukcesywnie uzupełniane o nowe pomysły.

Więcej informacji można też znaleźć w „Podręczniku dobrych praktyk”, który zawiera przykłady ciekawych kampanii, a także w wytycznych tematycznych skupionych na motywie przewodnim kampanii w danym roku. Wytyczne są publikowane każdego roku i udostępniane na stronie internetowej.

## **WKŁAD EUROPEJSKIEGOTYGODNIA- ZRÓWNOWAŻONEGOTRANSPORTU W DZIAŁANIA DOTYCZĄCE ZRÓWNOWAŻONEJ MOBILNOŚCI W MIASTACH I GMINACH**

Komisja Europejska postawiła dwa ambitne cele w zakresie mobilności miejskiej: stopniowe wycofanie z miast zasilanych benzyną samochodów do 2050 roku i wprowadzenie bezemisyjnego ruchu w centrach dużych ośrodków miejskich do 2030 roku. Komisarz UE odpowiedzialna za transport, Violeta Bulc, ma jasną wizję transportu w Europie. Wizja ta opiera się na czterech filarach: kapitał ludzki, wzrost gospodarczy i zatrudnienie, innowacyjność oraz konkurencyjność i zrównoważony rozwój.

## TŁO

W 2000 roku rozpoczęła się coroczna europejska akcja „Dzień bez Samochodu”. Miała on być okazją do pokazania zaangażowania miast i gmin w zwalczanie problemów ekologicznych. Przez jeden dzień (22 września) władze lokalne odmieniały charakter centrów swoich miejscowości, ograniczając ruch samochodowy, zachęcając do korzystania ze zrównoważonych środków transportu i zwracając uwagę na związek między wyborem środków transportu a ich wpływem na środowisko naturalne.

Ponieważ Dzień bez Samochodu okazał się dużym sukcesem, corocznie od 2002 r. organizowany jest w dniach 16-22 września **EUROPEJSKI TYDZIEŃ ZRÓWNOWAŻONEGO TRANSPORTU**. Już w pierwszym roku wzięło w nim udział ponad 400 samorządów z 23 krajów.

Popularność tej inicjatywy jest z roku na roku coraz większa, a opinia publiczna przyjmuje ją bardzo pozytywnie – popiera ją ponad 80% respondentów. Większość docenia też znaczenie kampanii w zwracaniu uwagi na nadmierny ruch samochodowy w miastach.

### O co w tym wszystkim chodzi?

Podczas **EUROPEJSKIEGO TYGODNIA ZRÓWNOWAŻONEGO TRANSPORTU**, ogólnoeuropejskiej kampanii promującej zrównoważoną mobilność, władze lokalne pokazują stojące przed nimi wyzwania i zachęcają mieszkańców do wsparcia zrównoważonych strategii transportu.

Organizowane są kampanie społeczne wokół wybranych tematów, a także wprowadzane są rozmaite rozwiązania wzmocniające w sposób długofalowy zrównoważony transport w miastach i gminach.

**EUROPEJSKI TYDZIEŃ ZRÓWNOWAŻONEGO TRANSPORTU** jest dobrą okazją do spotkań i dyskusji w gronie lokalnych interesariuszy na tematy związane z mobilnością, jakością powietrza, ograniczaniem ruchu samochodowego i emisji spalin, a także do testowania nowych technologii i metod planowania.

**EUROPEJSKI TYDZIEŃ ZRÓWNOWAŻONEGO TRANSPORTU** skłania do refleksji nad rzeczywistą funkcją ulic i rozmowy o konkretnych rozwiązaniach problemów, takich jak zanieczyszczenie powietrza, nadmierny poziom hałasu, zatłoczenie, wypadki drogowe i problemy zdrowotne.

**EUROPEJSKI TYDZIEŃ ZRÓWNOWAŻONEGO TRANSPORTU** jest dobrą platformą dla rozmaitych inicjatyw władz lokalnych, organizacji i stowarzyszeń w zakresie:

- promocji zrównoważonego transportu miejskiego i gminnego,
- informowania o szkodliwości obecnych rozwiązań transportu dla środowiska naturalnego i jakości życia,
- współpracy z lokalnymi interesariuszami,
- udziału w ogólnoeuropejskiej kampanii i realizacji celów wspólnych dla różnych miast i gmin,
- promocji wdrażania lokalnych przepisów o zrównoważonym transporcie,
- wdrażania nowych przepisów i trwałych rozwiązań.

## Współpraca na rzecz zrównoważonego transportu

Dążenie do upowszechnienia inteligentnego i zrównoważonego transportu jest procesem długotrwałym, który wymaga nie tylko wsparcia politycznego, lecz także aktywnej współpracy. Władze lokalne są zachęcane do inicjowania współpracy i maksymalnego zaangażowania się w lokalne przedsięwzięcia. Powinny one zidentyfikować lokalnych partnerów, których profil działalności pasuje do konkretnych wydarzeń, i ściśle koordynować z nimi przygotowania do **EUROPEJSKIEGOTYGODNIAZRÓWNOWAŻONEGOTRANSPORTU**.

Miasta i gminy powinny współpracować z zakładami transportu (publicznego), organizacjami pozarządowymi, związkami sportowymi, służbą zdrowia, lokalnymi przedsiębiorcami (i ich partnerami, tj. klientami lub dostawcami), (lokalnymi) mediami, itp.

Firmy są często zainteresowane udziałem w takich wydarzeniach, by pokazać, że działają na rzecz przeciwdziałania zmianom klimatycznym oraz dbają o otoczenie i zdrowie swoich pracowników. Władze lokalne powinny korzystać z tych wytycznych, by zainteresować projektem jak największą liczbę partnerów.

Organizacje i inni potencjalni partnerzy, którzy, mimo że nie kwalifikują się do udziału w **EUROPEJSKIMTYGODNIUZRÓWNOWAŻONEGOTRANSPORTU**, planują zorganizowanie stosownych działań uzupełniających w dowolnym okresie w roku, mogą zarejestrować się indywidualnie. Za pośrednictwem sekcji **MOBILITYACTIONS** dostępnej na stronie [www.mobilityweek.eu](http://www.mobilityweek.eu) mogą zarejestrować planowane przez siebie działania promujące inteligentny i zrównoważony transport w miastach i gminach.

## JAK WŁĄCZYĆ SIĘ DO PROGRAMU?

W **EUROPEJSKIMTYGODNIUZRÓWNOWAŻONEGOTRANSPORTU** może wziąć udział każda miejscowość, także spoza Europy. Warunkiem udziału jest zorganizowanie wydarzenia lub innej inicjatywy promującej zrównoważony transport miejski/gminny.

Istnieją trzy obszary aktywności:

- zorganizowanie tygodnia działań związanych z tematem przewodnim danego roku.
- wprowadzenie co najmniej jednego trwałego działania – rozwiązania zachęcającego do zamiany samochodów prywatnych na bardziej ekologiczne środki transportu.  
Tam, gdzie jest to możliwe, co najmniej jedno z tych rozwiązań powinno trwale oddawać część przestrzeni ulicznej pieszym, rowerzystom lub środkom transportu publicznego, np. przez poszerzenie chodników, tworzenie nowych ścieżek rowerowych i bus-pasów, nowe inicjatywy na rzecz uspokojenia ruchu, bardziej restrykcyjne ograniczenia prędkości. Trwałe rozwiązania wdrożone wcześniej w tym samym roku również uprawniają do udziału w programie, pod warunkiem, że będą one promowane w trakcie **EUROPEJSKIEGOTYGODNIAZRÓWNOWAŻONEGOTRANSPORTU** (16–22 września).
- Zorganizowanie Dnia bez Samochodu (najlepiej 22 września) poprzez zamknięcie dla ruchu samochodowego jednego lub kilku obszarów miasta/gminy, co najmniej na cały dzień (1 godzinę przed i 1 godzinę po zwyczajowych godzinach pracy).

Władze lokalne, które spełnią wszystkie trzy z powyższych kryteriów, otrzymają status *Złotego Uczestnika* i będą mogły ubiegać się o Nagrodę EUROPEJSKIEGOTYGDNIA-ZRÓWNOWAŻONEGOTRANSPORTU (więcej na ten temat w rozdziale „Nagroda EUROPEJSKIEGOTYGDNIAZRÓWNOWAŻONEGOTRANSPORTU”).

### Jak się zarejestrować?

Po zarejestrowaniu się lub zalogowaniu na istniejące konto na stronie [www.mobilityweek.eu](http://www.mobilityweek.eu), należy wypełnić formularz zgłoszeniowy dla edycji 2016.

W formularzu należy podać następujące informacje:

- Imię i nazwisko, stanowisko i dane kontaktowe głównej osoby odpowiedzialnej za kontakty z mediami i organizację EUROPEJSKIEGOTYGDNIAZRÓWNOWAŻONEGOTRANSPORTU w mieście/gminie.
- Działania/wydarzenia (związane z tematem przewodnim danego roku) planowane do zorganizowania w ramach EUROPEJSKIEGOTYGDNIAZRÓWNOWAŻONEGOTRANSPORTU oraz program.
- Trwałe działania, które zostaną wdrożone w danym roku.
- Informacje o strefach ograniczonego ruchu kołowego.

Wypełniony formularz zgłoszeniowy zostanie zweryfikowany przez krajowy lub europejski zespół koordynacyjny. Informacja o zatwierdzeniu zgłoszenia zostanie wysłana automatycznie e-mailem. Następnie, informacje o działaniach organizowanych w danej miejscowości pojawiają się w internecie w sekcji „Uczestnicy EUROPEJSKIEGOTYGDNIAZRÓWNOWAŻONEGOTRANSPORTU”. Wraz z potwierdzeniem przyjęcia zgłoszenia zostaną również wysłane dane do logowania, umożliwiające ewentualną aktualizację informacji (np. wprowadzenie zmian w programie imprez).

Podpisanie Karty jest wymagane wyłącznie w przypadku ubiegania się o Nagrodę EUROPEJSKIEGOTYGDNIAZRÓWNOWAŻONEGOTRANSPORTU.

## NAGRODA EUROPEJSKIEGOTYGDNIA-ZRÓWNOWAŻONEGOTRANSPORTU

Nagroda EUROPEJSKIEGOTYGDNIAZRÓWNOWAŻONEGOTRANSPORTU ma na celu wyróżnienie najlepszych inicjatyw podejmowanych przez władze lokalne w ramach EUROPEJSKIEGOTYGDNIAZRÓWNOWAŻONEGOTRANSPORTU. Ma ona promować skuteczne kampanie i informować o potrzebach organizowania lokalnych działań na polu zrównoważonego transportu miejskiego/gminnego. Finaliści konkursu są ogłaszani podczas prestiżowej ceremonii w Brukseli i opisywani w różnych publikacjach. Zdobywca Nagrody EUROPEJSKIEGOTYGDNIAZRÓWNOWAŻONEGOTRANSPORTU promowany jest w Europie za pomocą filmu, prezentującego jego osiągnięcia na polu wdrażania zrównoważonego transportu miejskiego/gminnego.

## Kryteria uczestnictwa w konkursie

Warunki ubiegania się o Nagrodę EUROPEJSKIEGO TYGODNIA ZRÓWNOWAŻONEGO TRANSPORTU dla lokalnych władz:

1. rejestracja online na stronie [www.mobilityweek.eu](http://www.mobilityweek.eu),
2. złożenie podpisanej Karty,
3. otrzymanie statusu *Złotego Uczestnika*, tj. organizacja trzech rodzajów działań w ramach ETZT,
4. lokalizacja w jednym z krajów członkowskich UE, krajów kandydujących do członkostwa w UE, potencjalnych krajów kandydujących do członkostwa w UE w ramach procesu stabilizacji i stowarzyszenia (SAP), krajów należących do Europejskiego Obszaru Gospodarczego (EOG) lub krajów członkowskich Europejskiego Porozumienia o Wolnym Handlu (EFTA). Kraje kwalifikujące się: Albania, Austria, Belgia, Bośnia i Hercegowina, Bułgaria, Była Jugosłowiańska Republika Macedonii, Chorwacja, Cypr, Czarnogóra, Czechy, Dania, Estonia, Finlandia, Francja, Grecja, Hiszpania, Holandia, Irlandia, Islandia, Kosowo\*, Liechtenstein, Litwa, Łotwa, Luksemburg, Malta, Niemcy, Norwegia, Polska, Portugalia, Rumunia, Serbia, Słowacja, Słowenia, Szwajcaria, Szwecja, Turcja, Węgry, Wielka Brytania, Włochy.

## Kryteria oceny

Niezależna komisja ekspertów ds. transportu miejskiego/gminnego oceni następujące aspekty zgłoszeń konkursowych:

1. jakość działań organizowanych w ramach tematu przewodniego kampanii,
2. plan organizacji wydarzeń i aktywizacji lokalnej społeczności,
3. strategia promocji,
4. wpływ trwałych działań,
5. zakres współpracy z lokalnymi interesariuszami.

## Procedura składania wniosków

Warunki ubiegania się o Nagrodę EUROPEJSKIEGO TYGODNIA ZRÓWNOWAŻONEGO TRANSPORTU dla władz lokalnych:

1. Wypełniony formularz zgłoszeniowy w języku angielskim (maks. 20 stron), zawierający informacje o władzach lokalnych, wydarzeniach i działaniach, implementacji trwałych rozwiązań oraz charakterze partnerów i ich udziału.
2. Formularz zgłoszeniowy należy przesłać e-mailem wraz z podpisaną Kartą oraz mapą obszaru, który został zamknięty dla ruchu kołowego w trakcie Dnia bez Samochodu.
3. Dostarczenie materiałów dodatkowych: narzędzia komunikacji, materiały prasowe, filmy i zdjęcia (najlepiej w wysokiej rozdzielczości).

Formularz zgłoszeniowy jest dostępny online.

\* Użycie tej nazwy nie ma wpływu na stanowisko w sprawie statusu Kosowa i jest zgodne z rezolucją Rady Bezpieczeństwa ONZ 1244/1999 oraz opinią Międzynarodowego Trybunału Sprawiedliwości na temat ogłoszenia przez Kosowo niepodległości.



## Ceremonia wręczenia i nagroda

Ceremonia wręczenia Nagrody EUROPEJSKIEGOTYGODNIAZRÓWNOWAŻONEGO-TRANSPORTU odbywa się w Brukseli w obecności unijnego komisarza ds. transportu. Dla zwycięskiej miejscowości nakręcony jest maksymalnie 3-minutowy film promocyjny, prezentujący osiągnięcia na polu wdrażania zrównoważonego transportu.

## 7 DNI WYDARZEŃ ZWIĄZANYCH ZE ZRÓWNOWAŻONYM TRANSPORTEM

Miasta i gminy mogą organizować działania związane z różnymi aspektami zrównoważonego transportu miejskiego/gminnego.

Naturalną podstawą większości działań są trzy filary zrównoważonego transportu miejskiego/gminnego – transport publiczny, rowerowy i pieszy – oraz ich łączenie (intermodalność).

Aby przygotować ciekawy 7-dniowy program, miasta i gminy mogą skupić się na dowolnym motywie tematycznym, wynikającym z lokalnego kontekstu.

## Start EUROPEJSKIEGOTYGODNIAZRÓWNOWAŻONEGOTRANSPORTU

Organizacja 16 września, pierwszego dnia EUROPEJSKIEGOTYGODNIAZRÓWNOWAŻONEGOTRANSPORTU, wydarzeń publicznych i medialnych jest doskonałym sposobem na rozpoczęcie tej kampanii. Uwagę opinii publicznej można przyciągnąć poprzez:

- obniżenie cen biletów komunikacji miejskiej na cały tydzień,
- zaoferowanie dodatkowych usług (zwiększenie częstotliwości kursowania transportu miejskiego/gminnego, usługi wahadłowe, mapy, punkty informacyjne, itp.),
- promowanie intermodalności, czyli łączenia różnych środków transportu,
- nagradzanie osób, które zdecydowały się pozostawić samochód w domu, pytanie ich, z jakich środków transportu korzystali i jak oceniają tę podróż,
- wdrożenie zaplanowanych przez miasto trwałych rozwiązań transportowych.

## Transport publiczny

Centralnym tematem EUROPEJSKIEGOTYGODNIAZRÓWNOWAŻONEGOTRANSPORTU jest korzystanie z transportu publicznego. Transport publiczny powinien być synonimem swobody.

W ramach EUROPEJSKIEGOTYGODNIAZRÓWNOWAŻONEGOTRANSPORTU poszczególne elementy sieci transportu publicznego będą mogły promować rozwiązania intermodalne, udowadniając, że mogą one być realną alternatywą dla samochodów.

Poniżej znajduje się lista działań, które pomogą w organizacji ciekawych wydarzeń związanych z transportem publicznym. Są one nakierowane na przyciągnięcie uwagi mediów – telewizji, radia i prasy.

## Jak mądrze dojeżdżać do pracy?

Działania, które warto wziąć pod uwagę:

- Utworzenie nowych przystanków przy dużych skupiskach miejsc pracy.
- Wsparcie finansowe, np. zwrot kosztów podróży.
- Specjalne usługi przewozowe w sytuacjach awaryjnych.
- Oferty specjalne.
- Informacje o transporcie publicznym.
- Specjalne punkty oferujące indywidualne informacje o połączeniach.
- Rozdawanie napojów w porze powrotów z pracy na przystankach lub w autobusach.
- Promowanie zaplanowanych wydarzeń na uczęszczanych trasach komunikacji miejskiej.
- Konkursy dla pasażerów.
- Promowanie intermodalności.
- Zainicjowanie debaty między operatorami transportu publicznego a pasażerami, by omówić możliwości lepszego wykorzystania transportu publicznego, ewentualne korzyści dla zainteresowanych stron.

## Intermodalność

- Połączenie transportu pieszego i rowerowego z transportem publicznym może uatrakcyjnić ofertę tego ostatniego:

	Średnia prędkość	Dystans pokonany w 10 minut	Obszar objęty zasięgiem
Pieszo	5 km/h	0,8 km	2 km <sup>2</sup>
Rowerem	20 km/h	3,3 km	32 km <sup>2</sup>

- Można promować transport rowerowy i publiczny, dopuszczając przewożenie rowerów w pojazdach komunikacji publicznej w godzinach poza szczytem i budując nowe stojaki rowerowe w pobliżu przystanków.
- Pasażerowie mogą być informowani o programach udostępniania i współużytkowania samochodów. Nowe inicjatywy są zawsze mile widziane.
- W węzłach przesiadkowych mogą być wyświetlane informacje o wspólnych przejazdach takśówkami.
- Systemy informacyjne mogą być transmodalne, tj. pracownicy kolei mogą informować o usługach autobusowych i vice versa.

## Dostępność transportu publicznego

Dostępność transportu publicznego należy do praw mieszkańców i gwarantuje włączenie społeczne. Udogodnienia w dostępie do transportu publicznego zwiększają jego wykorzystanie, nie tylko wśród pasażerów z niepełnosprawnością. Warto:

- Dostosować przystanki do potrzeb pasażerów i zrównać wysokość chodników z poziomem podłogi autobusów.
- Zlokalizować przystanki w pobliżu siedzib dużych firm.
- Informować o potrzebach osób z niepełnosprawnością.

- Opracować przystępny format rozkładów jazdy (duża czcionka, alfabet Braille'a, format audio, itp).
- Dostosować infrastrukturę do potrzeb osób z niepełnosprawnością (autobusy niskopodłogowe, windy, rampy, itp.).
- Umieścić informacje o dostępności na stronach internetowych, w aplikacjach mobilnych, ulotkach itp.
- Współpracować z organizacjami działającymi na rzecz osób z niepełnosprawnością.

## Bezpieczeństwo

Według Międzynarodowego Zrzeszenia Transportu Publicznego (UITP) w wypadkach drogowych ginie co roku ponad 27 000 Europejczyków. Ta liczba jest bezpośrednio związana z liczbą osób poruszających się samochodami, a wypadki są najczęstszą przyczyną śmierci młodych ludzi w UE.

Powyższe statystyki można zestawić ze statystykami lokalnymi.

Innym rozwiązaniem może być powołanie osób odpowiedzialnych za bezpieczeństwo lub informację w środkach komunikacji miejskiej/gminnej, a także wytyczenie bezpiecznych i atrakcyjnych szlaków pieszych w obrębie sieci transportu publicznego.

## Informacja dla pasażerów

- Wprowadzić nowe wzory rozkładu jazdy, stron internetowych lub aplikacji.
- Udostępnić multimodalne usługi informacyjne.
- Badać opinię pasażerów.

## Komunikacja z klientami i pracownikami transportu publicznego

Pracownicy transportu publicznego powinni być informowani o bieżących działaniach w ramach EUROPEJSKIEGO TYGODNIA ZRÓWNOWAŻONEGO TRANSPORTU. Proponowane działania:

- Wycieczki do zakładów transportu miejskiego z przewodnikiem, który opowie o częstotliwości kursowania, szybkości, trasach itp.
- Pokazy nowoczesnego sprzętu transportu publicznego lub wprowadzenie prototypowych pojazdów na zwykłych trasach.
- Informacje o pracach budowlanych w systemie transportu miejskiego i wycieczki po placach budowy nowych linii metra/tramwajowych.

## Transport rowerowy

Transport rowerowy wpływa na wszystkie aspekty, które sprawiają, że miasto i gmina są „przyjazne dla mieszkańców”. Rowery zajmują mało miejsca, nie zużywają energii, są ciche i nie zanieczyszczają powietrza. Są ważnym elementem zrównoważonego systemu komunikacji, poprawiają komfort życia mieszkańców, a także korzystnie wpływają na ich zdrowie.

Wszystkie propozycje wymienione poniżej mają na celu zwrócenie uwagi na zalety transportu rowerowego.

## Rowerem do pracy

Co warto zrobić, by poprawić infrastrukturę rowerową w miejscach pracy, bezpieczeństwo rowerzystów oraz jak zachęcać mieszkańców do dojeżdżania do pracy rowerem:

- Ustawić punkty informacyjne w ruchliwych miejscach, dostępnych dla pracowników i mieszkańców.
- Stworzyć program dla „nowych rowerzystów”. „Nowy rowerzysta” dojeżdżałby do pracy z „opiekunem”, a potem byłby pytany o wrażenia.
- Zorganizować dzień pod hasłem „Rowerem do pracy”, zachęcający mieszkańców do podróżowania do pracy na rowerze.
- Zorganizować „Konkurs dla pasażerów”, by pokazać, że dojazd do pracy na rowerze jest nie tylko najtańszym i najzdrowszym sposobem podróżowania, ale najczęściej także najszybszym.
- Oferować śniadania mieszkańcom dojeżdżającym do pracy na rowerze.
- Zorganizować pokaz odzieży rowerowej lub wyprodukować specjalne zestawy (np. peleryny z logo firmy).
- Wyróżniać lub nagradzać firmy przyjazne rowerzystom.
- Informować o bezpieczeństwie na trasach rowerowych we współpracy z lokalną policją lub wydziałem planowania ruchu.

## Infrastruktura rowerowa

- Utworzyć punkty informacji rowerowej dla pracowników, mieszkańców i odwiedzających, itp.
- Nawiązać współpracę z firmami w zakresie stworzenia szatni i pryszniców dla rowerzystów.
- Zbudować bezpieczne i zadane parkingi dla rowerów.
- Zakupić wspólne rowery dla wszystkich mieszkańców lub pracowników wybranych firm.
- Ustawić ogólnodostępne punkty z narzędziami do naprawy rowerów.
- Przenieść parkingi rowerowe bliżej wejść do budynków administracji publicznej, biur, centrów handlowych, itp.

## „Spróbuj i zostań rowerzystą na co dzień!”

- We współpracy z lokalnymi stowarzyszeniami rowerowymi zorganizować spotkania dla kierowców, które zachęcą ich do przesiadki na rowery, szczególnie dla tych kierowców, którzy mieszkają nie dalej niż 5 km od miejsca pracy.
- Zorganizować pokaz odzieży rowerowej lub wystawę prototypów rowerów i zabytkowych bicykli.
- We współpracy z lokalnymi stowarzyszeniami rowerowymi, wypożyczalniami rowerów, sklepami i producentami sprzętu sportowego stworzyć punkty kontroli i naprawy rowerów.
- We współpracy z lokalnymi stowarzyszeniami rowerowymi lub policją zorganizować akcję znakowania rowerów jako forma zabezpieczenia przed kradzieżą.
- Zorganizować „amatorski wyścig kolarski” dla mieszkańców i poprosić, by każdy z uczestników założył na plecy numer odpowiadający liczbie kilometrów pokonywanych codziennie rowerem do pracy. Po zakończeniu wyścigu można zebrać te numery i wystawić je na wspólnej tablicy.
- Stworzyć program motywacyjny/lojalnościowy dla rowerzystów we współpracy z właścicielami lokalnych sklepów.

## Transport pieszy

Poniżej znajduje się szereg propozycji, które pozwolą zwrócić uwagę na znaczenie transportu pieszego w poruszaniu się po mieście/gminie. Proponowane działania można zorganizować szybko i nie wymagają one żadnych rozwiązań stałych. Mają one jednak dotrzeć do świadomości mieszkańców i przyciągnąć uwagę mediów.

### Pieszko do pracy

- Zachęcać firmy do wynagradzania pracowników, którzy przychodzą do pracy pieszo, np. darmowym śniadaniem.
- Zachęcać firmy do wynagradzania pracowników, którzy przychodzą do pracy pieszo, premiami finansowymi lub uprawnieniem do dłuższego urlopu (o dwie minuty za każdy dzień przyścia pieszo).
- Zachęcać firmy do dodatkowego wynagradzania sprzątaczy ulic dbających o czystość wokół budynków firmy.
- Współpracować z firmami w zakresie modernizacji parkingów samochodowych, tak aby były przyjaźniejsze dla pieszych.
- Zapropionować dyrektorowi firmy spacer po ulicach wokół budynków firmy, by zobaczył, czy są one przystępne dla pieszych.
- Współpracować z firmami w ramach rutynowych programów usuwania graffiti z murów okolicznych budynków.
- Informować o bezpiecznych trasach dla pieszych.

### Tętniące życiem ulice

- Zachęcać radnych do spacerów po mieście w celu identyfikacji rozmaitych problemów, takich jak przeszkody fizyczne, popękane płyty chodnikowe, nielegalnie zaparkowane samochody, dzikie wysypiska śmieci itp.
- Zorganizować „Dzień Park(ing)ów” ([www.parkingday.org](http://www.parkingday.org)) i zaprosić mieszkańców do kreatywnego zaadaptowania przestrzeni parkingowych.
- Zasadzić drzewa przy ulicy.
- Wprowadzić nowe strefy z ograniczeniem prędkości do 30 km/h.
- Zachęcać lokalnych właścicieli sklepów do przyłączenia się do programu za pośrednictwem lokalnej izby handlowej.

### Rządy krajowe

- Minister właściwy ds. transportu odprowadza dzieci do szkoły.
- Minister właściwy ds. transportu spotyka się z rodzicami i dziećmi na ulicy w strefie z ograniczeniem prędkości do 30 km/h i omawia lokalne udogodnienia dla pieszych.
- Minister właściwy ds. transportu w towarzystwie dzieci oddaje do użytku nową kładkę, chodnik lub inne udogodnienie dla pieszych.
- Minister właściwy ds. transportu i w miarę możliwości inni urzędnicy państwowi przychodzą do pracy pieszo lub dojeżdżają autobusem/pociągiem itp.
- Minister właściwy ds. spraw wewnętrznych towarzyszy policjantom w trakcie rutynowego patrolu i pomaga w zapewnieniu bezpieczeństwa na ulicach.

- Rząd wprowadza ustawę nakładającą opłaty na wszystkie źródła śmieci na ulicach – plastikowe torby, pudełka po papierosach, papierki po batonach – a uzyskane w ten sposób środki są przeznaczane na poprawę czystości ulic.

Wszystkie te działania mogą też prowadzić prezydenci, burmistrzowie, wójtowie miast/gmin lub inni urzędnicy samorządowi.

## Zarządzanie mobilnością

Zarządzanie mobilnością staje się decydującym czynnikiem dla inteligentnego i zrównoważonego rozwoju miast i gmin. Zakłada ono wsłuchanie się w potrzeby mieszkańców i przechylenie szali argumentów na korzyść zrównoważonych środków transportu.

Jednym z najważniejszych aspektów tego podejścia jest utworzenie nowych powiązań partnerskich. W trakcie EUROPEJSKIEGOTYGDONIAZRÓWNOWAŻONEGOTRANSPORTU lokalne władze mogą nawiązywać współpracę ze szkołami i firmami, wspólnie tworząc plany podróży dla uczniów i pracowników.

Istotne są tu nowe, elastyczne metody transportu: elastyczne trasy autobusów, transport na żądanie, wspólne przejazdy samochodami, wspólne przejazdy taksówkami, współużytkowanie samochodów, parkingi „Parkuj i jeźdź”, przewóz i dostawy towarów w mieście/gminie.

Narzędzia zachęcające do zmiany zachowania zwykle opierają się na informacji, komunikacji, organizacji i koordynacji, a także wymagają promocji.

### Plany podróży dla pracowników firm

- Promować dojeżdżanie do pracy za pomocą zrównoważonych środków transportu wśród pracowników firm lub ratusza.
- Wynagradzać firmy za zrównoważone rozwiązania.
- Promować pracodawców, którzy angażują się w zarządzanie mobilnością i dają dobry przykład.
- Zapewnić mapy i przewodniki dla wybranych obszarów miejskich.
- Oferować indywidualne porady na temat dojazdów.
- Organizować spotkania w firmach na temat problemów związanych z mobilnością.
- Przeprowadzić ankietę na temat zmian przyzwyczajeń związanych z mobilnością.
- Stworzyć grupę pracowników ds. mobilności.
- Wyznaczyć koordynatora lub menedżera ds. mobilności.

### Działania ogólne

- Zorganizować „Dzień Roweru” i nagradzać pracowników dojeżdżających do pracy rowerem – ruchomy czas pracy, śniadanie w biurze, koszulki, szatnie, prysznic, masaże, znakowanie rowerów przeciwko kradzieży itp.
- Nawiązać współpracę z firmami telekomunikacyjnymi i komputerowymi w celu zorganizowania (krajowego) „Dnia Telepracy”.
- Poprosić lokalnych celebrytów o wsparcie inicjatywy wypowiedziami typu: „Jeżdżę do pracy na rowerze/Do pracy chodzę pieszo” lub „Do pracy jeżdżę komunikacją publiczną”.

- Wyróżnić firmę, która podjęła największy wysiłek na rzecz implementacji zrównoważonych rozwiązań transportowych.
- Zorganizować Dni Zrównoważonego Transportu dla firm: pracownicy docierają do biur pieszo, rowerami, komunikacją publiczną lub współużytkowanymi samochodami.
- Wyróżniać osoby, które regularnie dojeżdżają do pracy komunikacją publiczną i mają bilety okresowe.
- Rozdawać kierowcom stojącym w korkach „piłeczki antystresowe”.
- Utworzyć wyróżnienie dla firm przyjaznych rowerzystom.
- Zaprezentować/uruchomić w firmach programy współużytkowania samochodów.
- Poprosić firmy, by zaoferowały pracownikom premie za dojeżdżanie do pracy na rowerze.
- Plany podróży dla pracowników firm: przetestować nowe rozwiązania podczas EUROPEJSKIEGOTYGDNIAZRÓWNOWAŻONEGOTRANSPORTU.

### Plany Zrównoważonej Mobilności Miejskiej

EUROPEJSKITYDZIEŃZRÓWNOWAŻONEGOTRANSPORTU to doskonała okazja na dyskusję o Planach Zrównoważonej Mobilności Miejskiej (SUMP – Sustainable Urban Mobility Plans). Należy wybrać jeden dzień i poświęcić go następującym wydarzeniom:

- Zorganizować wystawę pokazującą możliwe scenariusze rozwoju transportu i przedstawiającą najlepszy scenariusz w szczególach.
- Zorganizować konferencję na temat planu mobilności miejskiej.
- Zorganizować sąsiedzkie spotkania poświęcone mobilności miejskiej.
- Zaprezentować/wdrożyć wybrane środki z planu mobilności miejskiej (nowe trasy autobusowe, nową infrastrukturę „Parkuj i jedź”, ścieżki rowerowe, zielone trasy dla dojeżdżających, centra mobilności itp.) i informować o innowacyjności tych rozwiązań.

### Odpowiedzialne używanie samochodów

Celem EUROPEJSKIEGOTYGDNIAZRÓWNOWAŻONEGOTRANSPORTU jest nie tylko promocja zrównoważonych środków transportu, lecz także zachęcanie do odpowiedzialnego korzystania z samochodu, tak aby osoby, które muszą skorzystać z samochodu, przynajmniej częściowo przyczyniały się do większego poszanowania środowiska i przestrzeni miejskiej.

Poniżej znajduje się lista działań, które warto wziąć pod uwagę w tym kontekście. Dotyczą one takich zagadnień jak odpowiedzialność kierowcy, bezpieczeństwo wszystkich uczestników ruchu, umożliwianie mobilności osobom, które nie poruszają się samochodami, ograniczenie emisji spalin z ruchu samochodowego (co ma bezpośrednie przełożenie na ochronę powietrza i klimatu), a także zwiększenie liczby pasażerów w samochodzie (car-pooling).

I znów, organizacja tych działań nie leży wyłącznie w gestii władz lokalnych i można do nich zaprosić różnych partnerów.

### Oszczędność paliwa

- Porozmawiać z salonami sprzedaży lub producentami samochodów, by zorganizowali pokazy samochodów o niskich parametrach spalania paliwa.
- Nawiązać współpracę ze szkołami dla kierowców i zaproponować wprowadzenie zajęć z ekologicznej jazdy.

- Promować ekologiczne prowadzenie samochodu wśród zawodowych kierowców, takich jak kierowcy autobusów, taksówkarzy itp.
- Uruchomić kampanię na lokalnych stacjach paliw, zachęcającą do regularnego sprawdzania ciśnienia w oponach (ciśnienie poniżej 0,4 bara zwiększa spalanie paliwa o 10%).

### „Porzuć samochód”

- Zorganizować konkurs, w którym kierowcy na jakiś czas oddają prawo jazdy w zamian za bilet okresowy na komunikację miejską.
- Zaprezentować sprzęt lub zorganizować pokaz przewozu towarów rowerami.
- Poprosić osoby, które na co dzień poruszają się rowerem, by opowiedziały o tym, jak przewożą dzieci, towary, dokąd jeżdżą na wycieczki, jaką noszą odzież itp.
- Wydać „Podręcznik kulturalnego kierowcy” z opisem większości tematów wskazanych powyżej, takich jak oszczędzanie paliwa, ograniczenie hałasu, na co zwracać uwagę podczas przeglądu pojazdu (koła tłumiące hałas, innowacyjne filtry oleju itp.), strefy parkowania oraz z adresami myjni samochodowych, na których woda jest poddawana recyklingowi itd.
- W lokalnych rozgłośniach radiowych prezentować inicjatywę korzystania z innych środków transportu jako alternatywy dla stania w korkach.

### Udostępnianie i współużytkowanie samochodów

- Promować „Mądre użytkowanie samochodu” poprzez prezentację programów udostępniania i współużytkowania samochodów.
- Poprosić lokalne firmy, które realizują program udostępniania samochodów, o przedstawienie wyników.
- Jeśli w mieście nie ma jeszcze programu udostępniania samochodów, EUROPEJSKITY-DZIEŃZRÓWNOWAŻONEGOTRANSPORTU jest dobrą okazją, by zorganizować ankietę, która pozwoli ocenić możliwość wprowadzenia takiego programu w przyszłości.
- Poprosić uczestników lokalnych programów udostępniania samochodów o podzielenie się doświadczeniami (np. artykuł w lokalnej prasie itp.).
- Przedstawić program wyszukiwania samochodów do wspólnej jazdy.

### Parkowanie

- Wprowadzić nowe strefy parkowania lub strefy z zakazem parkowania.
- Bardziej restrykcyjnie egzekwować zakazy parkowania.
- Informować o przepisach dotyczących parkowania.

### Odpowiedzialne używanie samochodów do pracy

- Przez jeden dzień testować pojazdy z napędem elektrycznym.
- Wprowadzić ruchomy czas pracy, by zmniejszyć zagęszczenie ruchu w godzinach szczytu.
- Zarezerwować najlepsze miejsca parkingowe (najbliżej wejść) dla osób współużytkujących samochody.
- Zagwarantować dojazd samochodem do domu w sytuacjach awaryjnych dla osób współużytkujących samochody.



- Oddalić parkingi samochodowe od wejść do biur.
- Zorganizować ankietę przy wejściach do biur i innych budynków, by dowiedzieć się, ile osób zmienia swoje nawyki poruszania się po mieście i opublikować wyniki.

### Pojazdy ekologiczne

- Zorganizować wydarzenia poświęcone czystym pojazdom (np. we współpracy z instytucjami na szczeblu krajowym): pojazdom z napędem elektrycznym, hybrydowym, gazowym (NGV i LPG) i w szczególności napędzanych biogazem.
- Zorganizować pokazy, podczas których mieszkańcy będą mogli obejrzyć i przetestować ekologiczne pojazdy.
- Postarać się, by przez cały EUROPEJSKITYDZIEŃZRÓWNOWAŻONEGOTRANSPORTU lub chociaż przez jeden jego dzień prezydent, burmistrz lub wójt miasta/gminy poruszał się pojazdem z napędem elektrycznym. Pozwoli to wzbudzić w mediach zainteresowanie EUROPEJSKIMTYGODNIEMZRÓWNOWAŻONEGOTRANSPORTU i rozwiązaniami oferowanymi przez ekologiczne pojazdy.
- Zaaranżować rozmowę między przedstawicielami stowarzyszeń czystych pojazdów i urzędnikami ratusza w celu omówienia możliwości zwiększenia udziału ekologicznych pojazdów w ruchu miejskim i pozytywnej zmiany dla zainteresowanych stron.
- Wydzielić specjalne miejsca na dostawy towarów. Mogą to być platformy lub parkingi w obszarach wolnych od ruchu samochodowego przeznaczone specjalnie dla pojazdów dostawczych. Dostawcy byłiby wówczas zmuszeni do korzystania z ekologicznie czystych pojazdów.
- Stworzyć flotę czystych pojazdów dostarczających zakupy klientom. Punkty odbioru zakupów powinny być rozlokowane w miejscach wygodnych dla mieszkańców.

### Rekreacja i zakupy: inteligentny i zrównoważony transport, który stymuluje lokalną gospodarkę

Można zaoferować mieszkańcom dojazd do miejsc rekreacji lub centrów handlowych za pomocą zrównoważonych środków transportu. Dotyczy to nie tylko sposobu, w jaki mieszkańcy sami się przemieszczają, ale również transportu towarów w obszarach miejskich. Z wyników badań przeprowadzonych przez Vrije Universiteit Brussel oraz z doświadczeń uzyskanych w ramach projektu Cyclelogistics wynika, że od 50 do 70% transportu towarów w miastach europejskich mogłoby się odbywać za pomocą rowerów dostawczych. Ten obszar tematyczny sprzyja nawiązywaniu współpracy z lokalnymi partnerami, bo umożliwia im promowanie własnych usług.

### Odkrywanie miasta

Należy zachęcać mieszkańców do poznawania swoich miast z innej perspektywy. Spędzanie czasu wolnego może być dobrą okazją do bezpiecznego odkrywania miasta i cieszenia się nim bez hałasu samochodów.

- Specjalne przejazdy wahadłowe dla zwiedzających miasto.
- Wycieczki z przewodnikiem.
- Zawody dla pieszych we współpracy ze sklepami sportowymi, szkołami, stowarzyszeniami itp.
- Klucze do pokoi hotelowych będące jednocześnie biletami w komunikacji publicznej, umożliwiające korzystanie z rowerów miejskich i z programów udostępniania samochodów.

## Działania przyjazne środowisku

- Poprosić stowarzyszenia, szkoły, przedstawicieli branży spożywczej itp. o zorganizowanie bezpłatnych śniadań lub dużego pikniku w porze lunchu lub popołudniu.
- Organizować koncerty, przedstawienia teatralne, imprezy uliczne itp. w miejscach publicznych.
- Na głównym placu miasta ustawić tablicę, na której mieszkańcy mogliby wpisywać swoje opinie.
- Poprosić lokalne towarzystwa sportowe lub sklepy i firmy, które specjalizują się w produktach sportowych, o zorganizowanie marszów tematycznych: piłkarzy, koszykarzy, siatkarzy (plażowych), deskorolkarzy, rolkarzy itp.
- Wprowadzić specjalne opcje transportu, np. dorożki konne, kolejki turystyczne, łodzie z napędem słonecznym itp.

## Zakupy

Wprowadzenie obszarów wolnych od ruchu samochodowego może być uciążliwe dla kupujących. Dlatego należy podjąć szczególne starania, by zaangażować tę grupę mieszkańców już na wczesnym etapie przygotowań do **EUROPEJSKIEGOTYGDNIAZRÓWNOWAŻONEGOTRANSPORTU**.

- Zredagować oficjalną informację dla kupujących, jak dotrzeć do centrum miasta bez samochodu.
- Pokazać, którym autobusem, tramwajem lub linią metra można dotrzeć do wybranych sklepów.
- Reklamować sklepy ulokowane w centrum miasta w materiałach promujących **EUROPEJSKITYDZIEŃZRÓWNOWAŻONEGOTRANSPORTU**. Na przykład można umieścić logo tych sklepów na mapie obszaru wolnego od ruchu samochodowego, informować o tym fakcie przy okazji promowania w audycjach radiowych Dnia bez Samochodu oraz zainstalować na ulicach banery wskazujące drogę do tych sklepów.
- Wydzielić specjalne miejsca na dostawy towarów. Dostawcy byłiby wówczas zmuszeni do korzystania z ekologicznych pojazdów.
- Stworzyć flotę ekologicznych pojazdów dostarczających zakupy klientom.
- Stworzyć „ekologiczne usługi dostawcze”. W punktach dostawy/odbioru towarów można ustawić specjalne budki wyposażone w lodówki do przechowywania mrożonych produktów. Zakupy mogą być dostarczane kupującym na specjalnych rowerach dostawczych.
- Rozprowadzać bilety komunikacji publicznej w sklepach przed i w trakcie **EUROPEJSKIEGOTYGDNIAZRÓWNOWAŻONEGOTRANSPORTU**.
- Zaprosić właścicieli sklepów z centrum miasta do zorganizowania loterii; nagrody byłyby związane z **EUROPEJSKIMTYGDNIEMZRÓWNOWAŻONEGOTRANSPORTU**, np. rowery, rolki itp.
- Zachęcać właścicieli sklepów do wychodzenia w przestrzeń publiczną odzyskaną dzięki wprowadzeniu zakazu ruchu samochodowego (ogródki i stoiska z towarami na ulicy). Należy jednak pamiętać, że **EUROPEJSKITYDZIEŃZRÓWNOWAŻONEGOTRANSPORTU** nie powinien być wydarzeniem wyłącznie komercyjno-marketingowym.

## Mobilność i zdrowie

Liczba pojazdów na drogach w Europie stale rośnie, co wpływa na pogarszanie się jakości życia mieszkańców miast (hałas, zanieczyszczenie powietrza, wypadki, stres itp.).

Wpływ transportu na zdrowie jest widoczny w niemal całej populacji, a zwłaszcza wśród grup szczególnie narażonych na niebezpieczeństwa, tj. wśród dzieci i osób starszych. Niektóre skutki oddziaływania transportu na zdrowie człowieka są dobrze znane i obejmują zaburzenia związane z podwyższonym poziomem hałasu, problemy z oddychaniem czy choroby układu krążenia.

Lokalne ośrodki zdrowia, zakłady ubezpieczeń zdrowotnych, stowarzyszenia lekarzy i organizacje sportowe mogą pomóc w organizacji wydarzeń związanych z mobilnością i zdrowiem.

### Negatywne oddziaływanie na środowisko

Lokalne władze mogą starać się chronić mieszkańców przed niekorzystnym wpływem hałasu i zanieczyszczenia powietrza. Warto w tym zakresie prowadzić rozmaite akcje edukacyjne.

- We współpracy z ośrodkami monitorowania jakości powietrza, agencjami ochrony środowiska lub energetyki (EEA, IEE), centrami informacji i dokumentacji (INCE, CIDB) zorganizować wystawę na temat hałasu i czystości powietrza.
- We współpracy z policją lub stacjami kontroli pojazdów zainstalować na parkingach aparaturę do sprawdzania, w jakim stopniu samochody zanieczyszczają środowisko.
- Wyjaśnić mieszkańcom, jak działają systemy monitorowania jakości powietrza i w jaki sposób interpretować dane.
- Przedstawić działania mające na celu zmniejszenie poziomu hałasu i zanieczyszczenia powietrza.

### Zalety transportu pieszo i rowerowego

Badania wykazały, że pracownicy, którzy są aktywni fizycznie, są zdrowsi, wydajniejsi i rzadziej korzystają ze zwolnień lekarskich. Działania w tym obszarze tematycznym:

- We współpracy z zakładami ubezpieczeń zdrowotnych informować o zaletach aktywności fizycznej oraz o zagrożeniach (zdrowotnych i ekonomicznych) wynikających z braku takiej aktywności. Pokazywać, jak można włączyć aktywność fizyczną do codziennych zajęć itp.
- Zorganizować panel dyskusyjny z lekarzami, by pokazać negatywny wpływ transportu na zdrowie.
- We współpracy ze szpitalami/lekarzami zaoferować „badania kontrolne” (ciśnienia krwi, krążenia, wagi, masy kostnej itd.), by podnieść świadomość zdrowotną mieszkańców.
- Poprosić organizacje sportowe o zaprezentowanie swojej oferty.
- Zaprosić towarzystwa sportowe, firmy, szkoły itp. do udziału w rozmaitych konkursach, zawodach i wyścigach.
- We współpracy z odpowiednimi organizacjami zainstalować place zabaw zachęcające do aktywności fizycznej i poprawy sprawności wśród dzieci.
- We współpracy z grupami entuzjastów spacerów promować chodzenie dla zdrowia.
- Do „spaceru dla zdrowia” powinien przyłączyć się minister właściwy ds. zdrowia lub zastępca burmistrza, prezydenta czy wójta miasta/gminy.
- Pokazać już dostępne lub planowane środki, które poprawią sytuację pieszych i rowerzystów (uspokojenie ruchu samochodowego, strefy dla pieszych, bezpośrednie/dodatkowe trasy lub ścieżki dla rowerów i pieszych itp.).
- Zorganizować zajęcia fitness (we współpracy z zakładami ubezpieczeń zdrowotnych).

## Zielone szlaki

Zielone Szlaki to „ciągi komunikacyjne zarezerwowane wyłącznie dla ruchu niezmotoryzowanego, opracowane w sposób zintegrowany, które korzystnie wpływają zarówno na środowisko naturalne, jak i na jakość życia w otoczeniu. Te trasy powinny mieć odpowiednią szerokość, stopień nachylenia i jakość nawierzchni, tak aby były przyjazne i bezpieczne dla użytkowników cechujących różny poziom sprawności fizycznej”.

(Deklaracja z Lille, 12 września 2000 r.)

Celem tej inicjatywy jest zachęcanie organizacji do implementacji Zielonych Szlaków i promowanie tych ciągów komunikacyjnych wśród mieszkańców.

### Ogólne działania uświadamiające

- Zorganizować piesze/rowerowe wycieczki lub pikniki na istniejących i nieoficjalnych (z ograniczeniami) Zielonych Szlakach z udziałem przedstawicieli lokalnych władz. Zielony Szlak może być miejscem spotkań dla rozmaitych grup mieszkańców:
  - osoby o ograniczonej mobilności, osoby starsze itp.,
  - artyści, sportowcy, politycy, lokalne osobistości itp.,
  - sprzedawcy używanych rowerów,
  - media i dziennikarze.
- Zielone Szlaki mogą pełnić rolę klas pod gołym niebem dla lokalnych szkół.
- Zorganizować ochotnicze sprzątanie Zielonych Szlaków.

### Przemieszczanie się w zgodzie z naturą

- Zielone Szlaki ciągną się zazwyczaj wzdłuż torów kolejowych, szlaków wodnych lub przez lasy i rezerваты przyrody. Oferują ciekawy sposób na odkrywanie lokalnej przyrody za pośrednictwem wycieczek z przewodnikiem lub tablic informujących o roślinności.
- Walory lokalnej przyrody można też prezentować poprzez konserwację infrastruktury wzdłuż Zielonych Szlaków.

### Pole do popisu dla władz lokalnych lub regionalnych

Tam, gdzie Zielone Szlaki już istnieją:

- Upewnić się, że miejsca, w których Zielone Szlaki przecinają ulice, są bezpieczne.
- Zapewnić bezpieczne przejścia do szkół i innych obszarów użyteczności publicznej.
- Opracować plan podróży do szkół lub firm z uwzględnieniem lokalnej sieci Zielonych Szlaków.
- Opublikować materiały promujące Zielone Szlaki.
- Zapowiedzieć wytyczenie nowego Zielonego Szlaku lub jego odcinka.
- Zapowiedzieć budowę infrastruktury wzdłuż Zielonych Szlaków: strefy wypoczynkowe dla pieszych i rowerzystów.

Tam, gdzie Zielone Szlaki jeszcze nie istnieją:

- Zorganizować publiczny pokaz planu utworzenia Zielonych Szlaków.

- Wykupić grunty pod utworzenie Zielonych Szlaków, otworzyć odcinki nowych Zielonych Szlaków, utworzyć lokalną sieć Zielonych Szlaków.
- Zaprosić firmy do sponsorowania budowy nowych Zielonych Szlaków.

Mapa Zielonych Szlaków jest dostępna w witrynie internetowej European Greenways Association pod adresem [www.aevv-egwa.org](http://www.aevv-egwa.org)

## DZIAŁANIA TRWAŁE

Uczestniczące w kampanii władze lokalne są zachęcane do „implementacji co najmniej jednego nowego trwałego rozwiązania promującego rezygnację z samochodów prywatnych na rzecz bardziej ekologicznych środków transportu”.

Te rozwiązania nie muszą być kosztowne. Są one świadectwem, że miasto dba o zrównoważony rozwój transportu. Oto niektóre działania trwałe, które warto wziąć pod uwagę:

### Infrastruktura rowerowa

- Poprawa sieci ścieżek rowerowych i infrastruktury (wydłużenie tras, remonty, oznakowanie, parkingi, blokady itp.).
- Utworzenie systemu rowerów publicznych lub programu udostępniania rowerów.

### Obszary dla pieszych

- Utworzenie lub powiększenie stref dla pieszych.
- Modernizacja infrastruktury: kładki piesze, chodniki, pasy dla pieszych, oświetlenie itp.
- Zmiana organizacji przestrzeni publicznej poprzez utworzenie stref tylko dla pieszych.

### Usługi transportu publicznego

- Modernizacja i rozbudowa sieci transportu miejskiego/gminnego (buspasy, nowe przystanki, nowe pasy ruchu, obszary zarezerwowane tylko dla transportu publicznego itp.).
- Zwiększenie częstotliwości kursowania, wprowadzenie linii ekspresowych itp.
- Wprowadzenie ekologicznych pojazdów do floty transportu publicznego.
- Wprowadzenie możliwości płacenia za przejazdy komunikacją miejską telefonem komórkowym.
- Intermodalność usług transportowych.

### Uspokojenie ruchu samochodowego i ograniczanie dostępu dla samochodów

- Ograniczenia prędkości w pobliżu szkół.
- Ograniczenie zewnętrznych stref parkowania.
- Utworzenie punktów „Parkuj i jedź”.
- Trwały zakaz ruchu samochodowego w centrach miast.

## Dostępność

- Wdrożenie planów dostępności.
- Budowa infrastruktury dla osób o ograniczonej mobilności.
- Usunięcie przeszkód architektonicznych.
- Obniżenie i poszerzenie chodników.
- Utworzenie na chodnikach szlaków dla niewidomych i ramp dla osób poruszających się na wózkach inwalidzkich.
- Założenie sygnalizatorów dźwiękowych na przejściach z sygnalizacją świetlną.

## Nowe formy własności pojazdów i korzystania z nich

- Uruchomienie internetowych programów współużytkowania i udostępniania samochodów.
- Odpowiedzialne używanie samochodów (ekologiczny styl jazdy itd.).
- Używanie ekologicznie czyst(szych) samochodów.

## Ruch samochodów dostawczych

- Nowe przepisy dla transportu towarów.
- Używanie ekologicznie czyst(szych) samochodów.
- Utworzenie platform rozładunkowych dla pojazdów dostawczych.

## Zarządzanie mobilnością

- Opracowanie planów podróży do miejsc pracy i szkół.
- Utworzenie centrów mobilności i punktów informacyjnych.
- Opracowanie materiałów edukacyjnych.
- Opracowanie planów mobilności miejskiej we współpracy z lokalnymi partnerami.
- Akcje motywacyjne i premie dla pracodawców.
- Ułatwienie dostępu do obszarów, w których znajdują się biura lub inne miejsca użyteczności publicznej.

# DZIEŃ BEZ SAMOCHODU

W mieście można wyznaczyć jeden lub więcej obszarów zamkniętych dla ruchu samochodowego. Powinny być one zamknięte dla samochodów przez większą część dnia. W tych obszarach będą mogli poruszać się tylko piesi, rowerzyści i ekologiczne samochody (z napędem LPG, NVG, elektrycznym itp.). W przypadku wyznaczenia kilku takich stref mogą być one połączone szlakami pieszymi. Obszary zamknięte dla ruchu samochodowego mogą również być otoczone strefami buforowymi z informacjami dla kierowców.

Rozmieszczenie i wielkość stref zamkniętych dla samochodów należy starannie wybrać z uwzględnieniem wszystkich lokalnych uwarunkowań:

- Wizualizacja określonych problemów (np. natężenie hałasu, jakość powietrza).

- Zaplanowane działania można zaprezentować lub przetestować (np. przez utworzenie strefy tylko dla pieszych).
- Działania nakierowane na określone grupy (np. dzieci).
- Organizacje znajdujące się w obszarze mogą dołączyć się do akcji z własnymi inicjatywami (np. ogródki gastronomiczne, punkty aktywności fizycznej itp.).
- Liczba osób odwiedzających dany obszar w zwykły dzień i przewidywana liczba dodatkowych osób, które przyjdą zachęceni akcją.
- W okolicy należy utworzyć miejsca parkingowe.
- Połączenia między różnymi obszarami zamkniętymi dla samochodów.

### **Bariery i punkty kontrolne**

Dostęp do obszarów zamkniętych dla ruchu samochodowego będzie monitorowany i będą one odgrodzone specjalnymi barierami. Potrzebna będzie pomoc następujących organizacji:

- Zarząd lokalnej infrastruktury lub organizacja ds. ruchu w mieście.
- Krajowa lub lokalna komenda policji.
- Pracownicy lokalnych władz: wciągnięcie w akcję pracowników ratusza jest dobrym sposobem na zaangażowanie całego urzędu miejskiego i poprawę komunikacji wewnętrznej.

### **Lista wyjątków**

Należy stworzyć krótką listę pojazdów, które będą miały dostęp do stref wyłączonych z ruchu. Oprócz ekologicznych pojazdów (napędzanych LPG, NGV, prądem elektrycznym itp.) wyjątki mogą obejmować pojazdy służby zdrowia, należące do osób z niepełnosprawnością lub pojazdy służb.

Służby ratunkowe (policja, straż pożarna, karetki pogotowia), a także pogotowie elektryczne i gazowe będą miały automatyczny wstęp do zamkniętego obszaru.

Wnioski o przepustki dla pojazdów innych niż wymienione powyżej należy kierować do odpowiedniego wydziału w ratuszu. Liczba pojazdów dopuszczonych do ruchu w zamkniętych strefach powinna być ograniczona do minimum.

### **Mieszkańcy**

Mieszkańcom należy zaproponować przestawienie samochodów poza obszar zamknięty, by ulice były w pełni dostępne dla pieszych i rowerzystów. Konieczne może być utworzenie specjalnych parkingów i podpisanie umów z operatorami parkingów.

Można też poprosić mieszkańców o wyprowadzenie samochodów poza obszar zamknięty do określonej godziny. Mogliby wtedy zostawić swoje pojazdy na parkingach.

### **Zaopatrzenie sklepów na obszarach wyłączonych z ruchu samochodowego**

Pojazdy zaopatrzeniowe będą mogły wjechać na obszary zamknięte w określonym czasie i zgodnie z ogólnymi warunkami. Dostawy w godzinach dziennych mogą być realizowane w specjalnych punktach poza strefą wyłączoną z ruchu. Towary mogą być dostarczane specjalnymi rowerami dostawczymi lub pojazdami ekologicznymi.

## Transport publiczny

Aby zapewnić mieszkańcom alternatywę w postaci wydajnych środków transportu, należy zaoferować następujące rozwiązania:

- Większa częstotliwość kursowania pojazdów komunikacji miejskiej.
- Większa dostępność dla osób z ograniczoną mobilnością.
- Specjalne zniżki lub bezpłatne przejazdy.
- Specjalne akcje motywacyjne (jeden bilet za parking i przejazdy komunikacją miejską, bilety ze zniżką do kina, na basen itp.).

Warto też wprowadzić usługi wahadłowe łączące parkingi z centrami miast lub określonymi trasami (np. trasami turystycznymi, obwodnicą miejską itp.).

## Ekologiczne pojazdy

Pojazdy z napędem LPG, NGV i elektrycznym mogą być dopuszczane do ruchu w strefach zamkniętych:

- Zaopatrzenie sklepów lub dostarczanie zakupów.
- Zamówienia specjalne do własnego odbioru w specjalnych punktach, na parkingach itp.
- Mieszkańcy lub osoby z niepełnosprawnością.

## Rowery

- Wciągnięcie do współpracy lokalnych grup i stowarzyszeń rowerowych.
- Szczególna uwaga poświęcona używaniu rowerów towarowych.
- Punkty wypożyczania rowerów przy stacjach „Parkuj i jedź”, stacjach kolejowych, przystankach autobusowych itp.
- Łączone bilety na korzystanie z komunikacji miejskiej, miejskich rowerów i parkingów, możliwość wypożyczenia roweru za okazaniem kluczyków do samochodu lub dowodu rejestracyjnego pojazdu itp.
- Zadaszone parkingi dla rowerów z obsługą.
- Bezpieczne, dobrze oznakowane ścieżki rowerowe poza strefami zamkniętymi dla samochodów – najlepiej, gdyby była to całkowicie oddzielna infrastruktura.

## Infrastruktura „Parkuj i jedź”

Aby zachęcać mieszkańców do korzystania z komunikacji publicznej, w obszarach podmiejskich można tworzyć bezpieczne parkingi samochodowe. Powinny one być strzeżone i otwarte w godzinach, w których odbywa się Dzień bez Samochodu. Mogą być bezpłatne lub płatne (np. opłata za parking uprawniająca do korzystania z komunikacji miejskiej lub rowerów miejskich). Do parkingów położonych z dala od uczęszczanych tras komunikacyjnych warto doprowadzić usługi przejazdów wahadłowych.

## Specjalne parkingi

W pobliżu strefy wyłączzonej z ruchu samochodowego należy utworzyć specjalne parkingi dla osób, które muszą korzystać z samochodów. Mogą one służyć do krótkich postojów,



parkowania samochodów współużytkowanych, samochodów zaopatrzeniowych itp. Nie powinny to być parkingi długookresowe i w ciągu dnia powinna być na nich obsługa. Można doprowadzić do tych parkingów usługi wahadłowe połączone z centrum miasta.

### Parkingi dla mieszkańców

Należy utworzyć specjalne parkingi dla mieszkańców stref zamkniętych. Powinny one znajdować się w obrębie lub w pobliżu zamkniętych stref (i powinny być dostępne tylko przed wydarzeniem lub po jego zakończeniu). Takie parkingi powinny być otwarte nie wcześniej niż na dzień przed wydarzeniem i nie dłużej niż jeden dzień po jego zakończeniu. Można proponować niższe opłaty parkingowe, by dodatkowo zachęcić mieszkańców do pozostawienia samochodów na parkingu na cały dzień. Szczegóły należy ustalić z operatorem parkingu.

## INFORMACJA I KOMUNIKACJA

Wszystkie narzędzia komunikacyjne są dostępne bezpłatnie pod adresem [www.mobilityweek.eu](http://www.mobilityweek.eu). Najnowsze informacje będą publikowane w e-biuletynie EUROPEJSKIEGOTYGODNIAZRÓWNOWAŻONEGOTRANSPORTU i w mediach społecznościowych

- [www.facebook.com/EuropeanMobilityWeek](http://www.facebook.com/EuropeanMobilityWeek)
- <https://twitter.com/mobilityweek>
- [www.youtube.com/user/europeanmobilityweek](http://www.youtube.com/user/europeanmobilityweek)
- [www.flickr.com/photos/europeanmobilityweek](http://www.flickr.com/photos/europeanmobilityweek)

Razem z tym Podręcznikiem dostępne są następujące materiały informacyjne (niektóre można uzyskać również w wersji papierowej):

- Wskazówki tematyczne
- Podręcznik Dobrych Praktyk
- Ulotka
- Karta
- Film
- Broszura
- Zestaw narzędzi komunikacyjnych zawierający porady i materiały wizualne (ilustracje, logo, szablony itp.)

Wszystkie materiały komunikacyjne są dostępne w języku angielskim. Wskazówki tematyczne, ulotka, film i ten Podręcznik są dostępne w 22 oficjalnych językach UE.

Koordinatorzy narodowi kampanii mogą też tworzyć własne narzędzia. Z doświadczenia wiemy, że bardzo pomocne w organizacji EUROPEJSKIEGOTYGODNIAZRÓWNOWAŻONEGOTRANSPORTU są zestawy informacyjnych materiałów prasowych z opisem inicjatywy na szczeblu krajowym oraz specjalne strony poświęcone poszczególnym miastom.

## Informacje i komunikacja na szczeblu lokalnym

Władze lokalne powinny udostępnić szereg narzędzi informujących opinię publiczną o szczegółach **EUROPEJSKIEGOTYGODNIAZRÓWNOWAŻONEGOTRANSPORTU**. Aby zapewnić synergię na poziomie europejskim i dać mieszkańcom poczucie, że uczestniczą w globalnym wydarzeniu, warto przygotować materiały drukowane i internetowe z wizualizacją **EUROPEJSKIEGOTYGODNIAZRÓWNOWAŻONEGOTRANSPORTU**.

Przede wszystkim należy zadbać o spójność i prostotę przekazu, tak aby informacje o **EUROPEJSKIMTYGODNIUZRÓWNOWAŻONEGOTRANSPORTU** mogły dotrzeć do jak najszerszych grup ludności.

## Media społecznościowe

Narzędzia społecznościowe, takie jak Facebook, Twitter, YouTube, Vimeo, Flickr, Instagram, LinkedIn itp. umożliwiają bezpośrednie zaangażowanie tysięcy ludzi w promowanie wydarzeń. Przy korzystaniu z mediów społecznościowych warto pamiętać o następujących kwestiach:

- Udostępniać tylko te treści, które są istotne dla odbiorców na danym obszarze.
- W razie pomyłki należy ją sprostować, dbając o oddzielenie faktów od opinii.
- Rozsyłać informacje i reagować. Informować o sukcesach partnerów, zwolenników i współpracowników.
- Zamieszczać rzeczowe i uprzejme komentarze. W miarę możliwości promować obszary własnej wiedzy specjalistycznej.
- Nie zamieszczać spamu ani obraźliwych uwag.
- Dokładnie sprawdzać jakość wszystkich publikowanych informacji. Sprawdzać pisownię i linki. Przyznawać się do ewentualnych pomyłek i poprawiać je.
- Nie publikować w internecie żadnych informacji, które po opublikowaniu w ogólnokrajowych mediach mogłyby być źródłem zażenowania.
- Nie obiecywać podejmowania żadnych działań bez upoważnienia.
- Nie pobierać ani nie instalować oprogramowania dostępnego w sieciach społecznościowych.

## Listy informacyjne

Przed rozpoczęciem **EUROPEJSKIEGOTYGODNIAZRÓWNOWAŻONEGOTRANSPORTU** można rozesłać do poszczególnych grup docelowych specjalne listy informacyjne:

- List burmistrza do mieszkańców.
- Specjalny list do poszczególnych grup społecznych (właścicieli sklepów, przedsiębiorców, mieszkańców stref wyłączonych z ruchu samochodowego itp.) z informacją o szczegółach **EUROPEJSKIEGOTYGODNIAZRÓWNOWAŻONEGOTRANSPORTU** i zaproszeniem do udziału w jego organizacji.

## Dokumenty informacyjne

Aby poinformować mieszkańców o **EUROPEJSKIMTYGODNIUZRÓWNOWAŻONEGOTRANSPORTU** i zainicjować debatę na temat mobilności w mieście, dostępności transportu miejskiego i bezpieczeństwa, będzie trzeba przygotować i rozesłać następujące dokumenty:

- Skrótowe omówienie technicznych aspektów organizacji EUROPEJSKIEGOTYGODNIAZRÓWNOWAŻONEGOTRANSPORTU. Ten dokument będzie udostępniany przed wydarzeniem i w jego trakcie w miejscach publicznych.
- Dodatek do miejskiego biuletynu lub wydanie specjalne.
- Specjalne dokumenty dla poszczególnych grup docelowych.
- Zestawy materiałów dla lokalnej prasy rozdawane podczas konferencji prasowej na około tydzień przed rozpoczęciem EUROPEJSKIEGOTYGODNIAZRÓWNOWAŻONEGOTRANSPORTU.

### **Komunikacja wewnętrzna**

Skuteczne metody komunikacji wewnętrznej:

- Zaangażować pracowników ratusza w organizację EUROPEJSKIEGOTYGODNIAZRÓWNOWAŻONEGOTRANSPORTU.
- Pozwolić, by pracownicy ratusza byli promotorami EUROPEJSKIEGOTYGODNIAZRÓWNOWAŻONEGOTRANSPORTU i nowych form mobilności w mieście.
- Zachęcać pracowników do tworzenia bardziej zrównoważonych środków transportu na przyszłość.
- Uruchomić program ekologicznych form dojazdu do pracy, szczególnie dla pracowników ratusza.

### **Mobilizacja pracowników ratusza**

Wielu pracowników będzie musiało odbierać telefony (w miarę możliwości w formie wolontariatu), udzielać informacji (stewardzi, hostessy itp.), monitorować wstęp do strefy wyłączonej z ruchu samochodowego i na parkingi w Dniu Bez Samochodu, obsługiwać organizację rozmaitych innych wydarzeń itp.

### **Wewnętrzny plan mobilności**

Oprócz zaangażowania w organizację EUROPEJSKIEGOTYGODNIAZRÓWNOWAŻONEGOTRANSPORTU pracownicy ratusza muszą dawać dobry przykład. Należy więc zachęcać ich do udziału w akcjach w ramach EUROPEJSKIEGOTYGODNIAZRÓWNOWAŻONEGOTRANSPORTU. W tym celu warto opracować wewnętrzny plan mobilności i zorganizować zebranie przygotowawcze. Można zachęcać pracowników do korzystania z sieci transportu publicznego i rowerów miejskich. Szczególny nacisk należy położyć na plany mobilności dla szkół i przedsiębiorstw.

## **MONITORING I OCENA**

Należy zadbać o odpowiednie monitorowanie wydarzeń, nie tylko w ciągu tego tygodnia, lecz także i w ciągu całego roku, by umożliwić wyciągnięcie wniosków. Monitoringiem należy objąć podział zadań przewozowych, płynność ruchu, jakość powietrza, poziom hałasu, a także opinie mieszkańców.

## Płynność ruchu i wykorzystanie transportu publicznego

Należy monitorować następujące czynniki wewnątrz stref wyłączonych z ruchu samochodowego i poza nimi: liczba użytkowników transportu publicznego, ruch zmotoryzowany, rowerzyści, piesi i wykorzystanie parkingów.

Aby umożliwić analizę porównawczą należy zabrać dane z kilku dni. Wsparcie techniczne i logistyczne może zaoferować zarząd lokalnej infrastruktury lub organizacja ds. ruchu w mieście/gminie.

## Jakość powietrza

Można zainstalować stałe i ruchome czujniki wewnątrz stref wyłączonych z ruchu samochodowego i poza nimi, by zmierzyć jakość powietrza przez kilka dni. Aby zapewnić rzetelność badań, pomiary powinny być wykonywane tego samego dnia tygodnia w zbliżonych warunkach pogodowych.

Miasta i gminy, które nie mają własnych urządzeń monitorujących, powinny uzyskać je od miast/gmin, które nie uczestniczą w **EUROPEJSKIMTYGODNIUZRÓWNOWAŻONEGO-TRANSPORTU**, lub takich, w których jest nadmiar takiego sprzętu.

## Hałas

Sprzęt do pomiaru poziomu hałasu można zainstalować wewnątrz stref wyłączonych z ruchu samochodowego i poza nimi, by zmierzyć w ten sposób wpływ Dnia Bez Samochodu na natężenie hałasu. Pomiary należy prowadzić przez kilka dni, aby analiza wyników była miarodajna. Warto zwrócić się o poradę metodologiczną do wyspecjalizowanych organizacji, np. lokalnych placówek służby zdrowia.

## Opinia publiczna

Można przeprowadzić ankiety, których adresatami będą:

- Mieszkańcy całego miasta.
- Osoby podróżujące do stref wyłączonych z ruchu samochodowego.
- Mieszkańcy stref wyłączonych z ruchu samochodowego.
- Właściciele/pracownicy sklepów w strefach wyłączonych z ruchu samochodowego.
- Klienci sklepów.
- Osoby pracujące w strefach wyłączonych z ruchu samochodowego.

Warto zachęcić właścicieli sklepów do monitorowania następujących danych:

- Liczba klientów w sklepach w strefach wyłączonych z ruchu samochodowego.
- Liczba klientów odwiedzających supermarkety na peryferiach miast.
- Wysokość obrotu we współpracy z izbami handlowymi i przemysłowymi oraz właścicielami sklepów.

Inne pomiary mogą być prowadzone przez lokalne władze w zależności od rodzaju aktywności i oczekiwań.



# EUROPEJSKIYDZIEŃZRÓWNOWAŻONEGOTRANSPORTU

16-22 WRZEŚNIA 2017

